

# *Ocean Rose*

## 長崎県議会・総務委員会 ご説明資料



◎オーシャンローズ概要◎

全長: 192.91m  
型幅: 29.42m  
型深: 6.75m  
総トン: 30413トン  
船速: 21ノット

## ご説明事項

1. 営業運航開始からの現状説明
2. 6月以降の展開に関する方向性
3. 県への要請事項

## 1-1 運航概況

1. 期間 2月29日～5月6日着
2. 運航便数 21便
3. 乗船延客人数 2,635名 1便平均125名
4. 中国人客数 910名(構成比35%)
5. 客室、客席稼働率 44%
6. 運航時間(初便:折返し便除く19便) 平均31分遅れ  
遅れ 10分以内 8便  
10～ 60分以内 7便  
60～120分以内 3便  
120分以上 1便

## 1-2 運航に関する特記事項

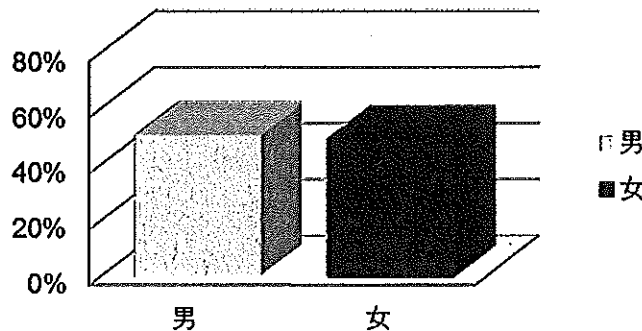
### 4月18日長崎発便のピストン部品 故障による長崎港帰港

- ・お客様対応については、小ヶ倉柳岸壁到着後に若干の混乱があったものの、手配済みの福岡空港発便にて振り替え輸送を行い混乱なく対応した。
- ・以降の3便を運休し、故障部位並びに故障原因となったピストンリングを全て新品に交換対応した。イタリア船級協会、九州運輸局の検査を済ませ、5月2日より通常運航を開始。

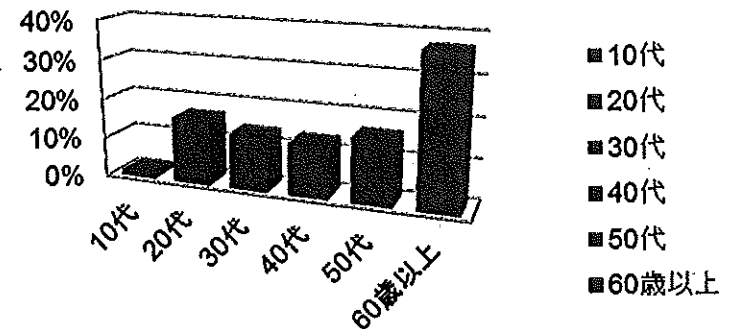
# 1-3 マーケティング期間の傾向検証

| 項目        | 当初想定                               | 実際の乗船内容   |
|-----------|------------------------------------|---|
| 客層        | 日本人: ツアー中心のシニア層中心<br>中国人: 30~40代中心 | 日本人: 想定通り<br>中国人: ツアー参加のシニア層が中心<br>男女比 男性51% 女性49%<br>世代別 50代、60代以上で53%のシェアを占める |
| 船内消費      | 中国人のお客様中心に活発な消化を期待                 | 期待を大幅に下回った。物価差による価格面の買い控えの声が多かった。   |
| 食事        | 日本産の高品質な食材(和牛等)が人気となると期待           | 肉の需要は少なく期待を大幅に下回った。   |
| 県産品       | 一定の購買を期待                           | 期待を大幅に下回った。   |
| エンターテイメント | 音楽、マジックとエンターテイメントを配置。              | 3/25よさこい隊(佐世保市)、かわち屋(長崎市)等賑わいのある演目が人気があった。                                      |
| コンフォート席   | ファーストクラス並の設備                       | シート席よりベッド利用の方が良いとの意見があった。   |

男女比



世代別分布



## 1-4 今後(5月)の概況説明

- ・残り6便 予約状況 1,100名  
1便平均180名 中国人構成比65%
  - ・5月12日上海発～5月23日長崎発は、200名超(中国客180名以上)の予約
  - ・中国法人による利用(100名超の団体)が始まった。
  - ・5月19日上海発は満室:満席
- ・2/29～5/27の期間累計 合計27便 3,700名程度の見込み  
1便平均137名:中国人構成比44%

## 1-5 中間総括

1. 初便の遅延、4/18折り返し便と安定運航に課題が残ったものの、事後修正には一定の成果があった。
2. 立ち上がり準備不足にて、上海の認知度向上、営業活動に大きな課題を残した。
3. 船内ハードには課題を残したものの、サービス面では評価の声も頂けた。
4. 両港の港湾事情と港湾コストが、運航面、運営面で大きな負担となった。
5. マーケティング期間の位置づけで取り組んだ結果、中国からの客層想定と消費動向に想定内容からの乖離が生じ、商品展開・ソフト面・宣伝展開における修正が必要になった。

## 2-1 6月以降の展開計画(案)の骨子

### 1. 5/28～7/下旬 改装工事を実施する。

#### I. 改装工事コンセプト

約300名程度の収容人員増加と店舗見直しやソフト増強を計画。

#### II. 改装工事並びにソフト増強の骨子

##### ①5デッキ(現:車両甲板)

・シート席増席、新アミューズメントエリア、店舗エリア。

##### ②7～8デッキ

・設備改修、シート席、ベット数増加、レストラン席数増加

##### ③新しいソフト

・客層毎に要望のあるソフトを充実(キッズコーナー 等)

・時間を楽しむソフト充実(カラオケ、ホール演目充実 等)

・中国客のニーズ充実(商品展開、両替 等)

### 2 運航ダイヤ内容(7月下旬～10月10日)

I. 長崎発水曜日、上海発土曜日の週1往復(9月下旬からは週2往復)

II. 上海発を9時30分発から「午後発、長崎着19時頃着」に変更。

### 3. 運賃設定

シーズン料金制の導入、燃油サーチャージ料金の見直し



## 2-3 6月以降の展開計画(案)の骨子

### 4. 営業強化策

- ①中国側認知度UPを狙い、県並びに県観光連盟と連携して、新聞・雑誌・インターネット等による集中的な情報発信を行う。
- ②中国側の総販売代理契約旅行会社を増加し、販路拡大と客層の取り込みの幅を拡大する。
- ③上海エリア周辺の、浙江省、江蘇省の主要都市への営業強化、商品販売体制を構築する。
- ④中国発の大型団体獲得のセールスを活発化させる。

## 3-1 県への要請事項

### I. 松が枝国際ターミナルの施設整備

- ①X線手荷物検査装置の設置 (保安環境)
  - ②船舶への陸上給電設備の新設 (係留環境)
  - ③ボーディングブリッジ設置 (乗降環境)
  - ④顧客サービス面の機器充実 (運用環境)
- ・お客様手荷物運搬用の車両配置

### II. 小ヶ倉柳ターミナル利用時の公共アクセスの臨時手配

### III. 改装後の8月期集客に向けたご支援、関係機関へのお声かけ

### IV. マグロ解体ショーなど、特産品知名度向上・船内イベントを兼ねた 施策についてのタイアップ協力